

Colección Museográfica/Centro de interpretación:



MEMORIA

Creación de un recurso que albergue objetos, utensilios, enseres y documentos relacionados con el devenir del Complejo. Y que a la vez sirva como centro de interpretación permanente, En base a sus características y a los efectos del reconocimiento legal, según Orden de 6 de febrero de 1991 de la Conselleria de Cultura, Educación y Ciencia, se calificará la instalación como COLECCIÓN MUSEOGRÁFICA PERMANENTE.

El objetivo es informar, entretener y motivar al conocimiento, despertar en quien acuda su conciencia, avivar el entusiasmo y especialmente el compromiso. Por otro lado este recurso cultural aumentará la sensibilización del público y una conservación del conjunto más eficaz .

Estará dirigida al público en general. Por ello generar experiencias atractivas más allá de la mera observación constituye un reto ambicioso. Se implementarán herramientas y soportes para facilitar el acceso virtual a través de la red.

Los fondos que lo han de constituir provienen del material que aún se conserva en el Complejo, de las cesiones o donaciones del antiguo alumnado y profesorado. También de las aportaciones de organismos públicos, del Colegio de Arquitectos de Valencia, de la Universidad Politécnica a través de la Escuela de Arquitectura, y de otras donaciones particulares. En todo caso referir la procedencia será una cuestión obligada.

Estos fondos expuestos nos contarán mil historias, identidades, hechos de la vida cotidiana y realidades pasadas o presentes. El objetivo es convertirlos en herramientas pedagógicas emocionantes, amenas y divertidas. Por ello el proyecto no se agota con la mera implantación, y su vocación es la de convertirse en un espacio dinámico de constante participación de los visitantes. Una escucha activa sobre las cuestiones que son de su interés, servirá para consolidar el recurso como óptima puerta de entrada para las visitas y la ventana por la que asomarse a la comprensión del Complejo.

Todo centro de estas características requiere una conexión íntima con el entorno en el que se pretende instalar, incluso una identificación clara con algún elemento distintivo y fácilmente reconocible. Este equipamiento fuertemente unido al patrimonio tanto material como intangible del CECheste cuenta con distintos elementos relevantes a los que vincularse. No obstante, y a expensas de una mejor reflexión, el Paraninfo puede ser la pieza emblemática más identificativa.

Definidos los objetivos y la idea principal se ha de acometer el desarrollo del contenido. Para ello y a fin de establecer áreas y temáticas se realizará un estudio inicial sobre las preferencias de los hipotéticos usuarios a través de consultas estandarizadas, entrevistas en profundidad y grupos de discusión.

Sin perjuicio de lo anterior y como elementos para su valoración se plantean las siguientes secciones: espacio dedicado a utensilios, enseres y lugares utilizados en la actividad residencial y convivencial; una segunda sección destinada a evocar la trayectoria docente; otra sobre las realidades lúdicas y deportivas; una cuarta sobre la relación del centro con el municipio de Cheste; y por último la que contenga documentación. Se ha de reservar un espacio para ubicar la recepción

y un kiosco en el que los objetos e imágenes de mayor influencia, identificación o interés se transformen en diseños atractivos, bien como objetos de cortesía, bien para su comercialización en caso de legal autorización e intervención. Localizaremos el almacén en las piezas interiores contiguas a la sala.

Del mismo modo, y abierta a la determinación definitiva, la propuesta expositiva pretende que el visitante interactue de forma protagonista alejado de la pura imagen decorativa de lo expuesto, por lo que la inmersión es el modelo a seguir. Es decir, exponer parte de los fondos en una ilusión recreada de las características clave del CECheste que los albergó, para integrar al visitante en ella.

Con la pretensión de incentivar las visitas al centro y en consecuencia aproximarse a la realidad del CECheste, la utilización de las TIC resulta obvia. En consecuencia en la web del complejo reservaremos un espacio para la promoción. Confeccionar una base de datos que contuviera la documentación y las imágenes de los fondos, o construir una realidad virtual del espacio y su contenido expositivo, requiere una ingente cantidad de recursos con los que hoy no podemos contar. Incluso estas opciones *on line* pueden desanimar la visita física. Así nuestro sitio en la red informará sobre los detalles del centro, contenido, horarios o condiciones de visita, lo que preparará la visita real ofreciendo un avance que favorezca e incentive el desplazamiento y la participación, sin entrar en el contenido pero sí buscando la complementariedad.

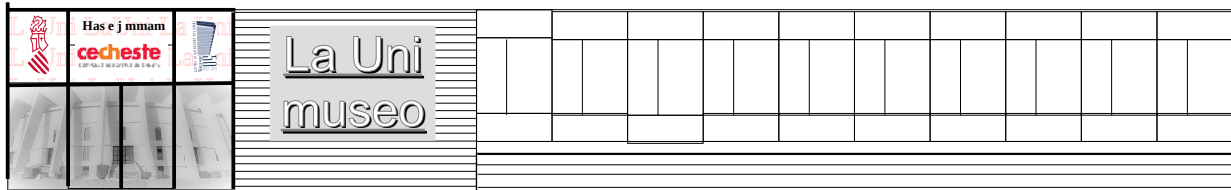
Por otro lado la participación inicial y la necesaria evaluación continua exige que el sitio web permita recibir las opiniones sobre el interés de quienes puedan ser visitantes, y las de quienes lo hayan sido. Para ello se habilitarán los mecanismos que lo faciliten. En definitiva trataremos de adaptar el recurso tecnológico a las necesidades básicas de este proyecto expositivo.

Determinado el contenido se procederá al diseño de la colección permanente, para lo que trataremos de contar con la colaboración desinteresada del exalumno y profesorado. La fabricación e instalación correrá a cargo del personal del Complejo.

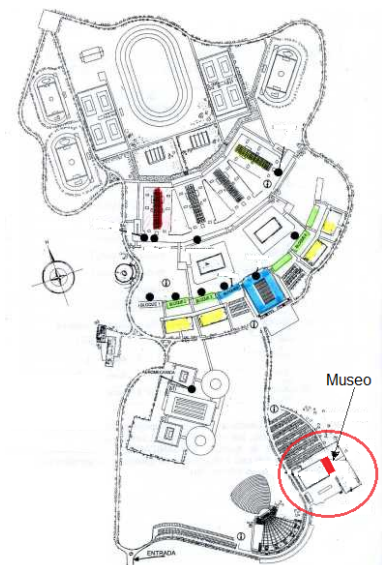
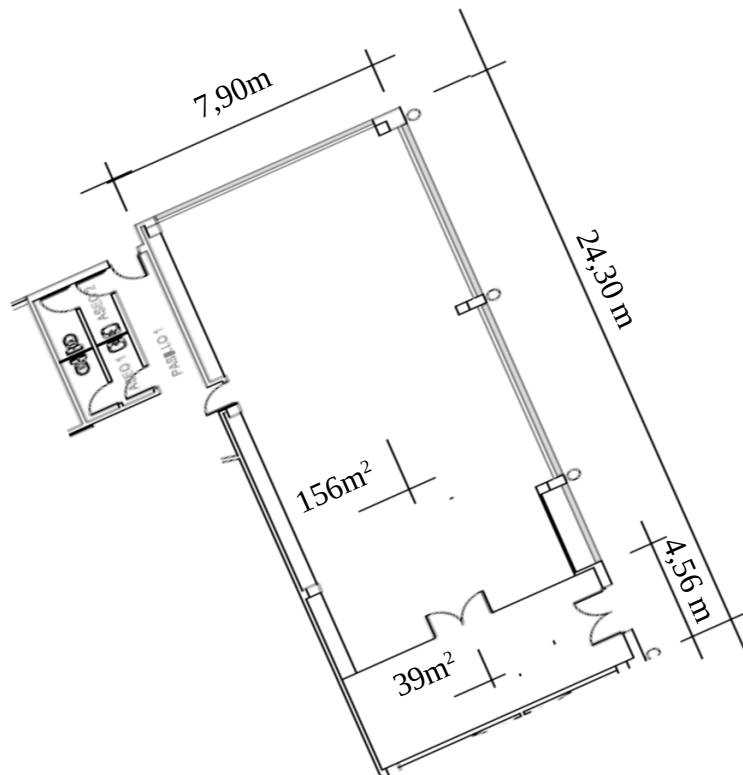
La instalación se prevé en el antiguo Comedor de Gala del área de Gerencia, pieza situada junto a la cafetería general. Cuenta con casi 40m² de antesala y 156m² útiles de sala; desde esta se accede a los aseos. El cerramiento de fachada, orientado al Este y Norte, es a base de ventanal corrido en carpintería de madera con el módulo característico del Complejo, asentado sobre 0,60m de murete formado con caravista tipo Cheste y trasdosado de ladrillo cerámico enlucido. Cuenta con puntos de acceso a la red.

Los recursos económicos y de personal necesarios para la consecución de los objetivos planteados, tanto iniciales como de sostenimiento posterior, serán objeto de tratamiento y valoración pormenorizada una vez definida la totalidad del proyecto. Se deberán incorporar a estas labores a quienes ejerzan las tareas de guía y acompañamiento en los recorridos de las visitas previstas en la actualidad.

Cheste enero de 2021



Alzado al este



Webgrafia

- Martín Piñol, Carolina. «Los centros de interpretación: urgencia o moda». *Her&Mus. Heritage & Museography*, [en línea], 2009, n.º 01, pp. 50-59, <https://www.raco.cat/index.php/Hermus/article/view/314655> [Consulta: 26-01-2021]
- <https://evemuseografia.com/2014/05/06/creacion-de-un-centro-de-interpretacion/>
- <https://evemuseografia.com/2016/11/09/las-4-etapas-en-la-produccion-de-una-exposicion/>
- <https://doi.org/10.33349/2003.46.1631>
- https://dogv.gva.es/datos/1991//02/28/pdf/1991_820467.pdf